



НАЦИОНАЛЬНЫЙ ИССЛЕДОВАТЕЛЬСКИЙ **МИФИ** ЯДЕРНЫЙ УНИВЕРСИТЕТ



Вводный инструктаж с работниками НИЯУ МИФИ по гражданской обороне и по действиям в чрезвычайных ситуациях

Программа проведения с работниками НИЯУ МИФИ вводного инструктажа по гражданской обороне и по действиям в чрезвычайных ситуациях определена приказом ректора НИЯУ МИФИ от 27.05.2024 № 148/3 «Об организации проведения инструктажей по гражданской обороне и действиям в чрезвычайных ситуациях с работниками НИЯУ МИФИ» и содержит **7 вопросов:**

- ▶ **Требования федерального законодательства и нормативных правовых актов** в области гражданской обороны и предупреждения чрезвычайных ситуаций.
- ▶ **Чрезвычайные ситуации** (далее – ЧС), характерные для территории и зданий НИЯУ МИФИ.
- ▶ **Порядок передачи** сигналов гражданской обороны с информацией об опасности
- ▶ **Порядок действий** работников НИЯУ МИФИ при получении сигналов гражданской обороны.
- ▶ **Порядок действий** работников НИЯУ МИФИ при получении информации о возникновении ЧС.
- ▶ **Порядок укрытия** работников НИЯУ МИФИ в защитных сооружениях гражданской обороны.
- ▶ **Порядок оказания первой помощи** пострадавшим.

Требования федерального законодательства в области гражданской обороны

**Федеральный закон от 12 февраля 1998 года № 28-ФЗ
«О ГРАЖДАНСКОЙ ОБОРОНЕ»**

Гражданская оборона – система мероприятий по подготовке к защите и по защите населения, материальных и культурных ценностей на территории Российской Федерации от опасностей, возникающих в период мобилизации, в период действия военного положения, в военное время.



Руководитель гражданской обороны
Российской Федерации
- Председатель Правительства
Российской Федерации
МИШУСТИН
Михаил Владимирович

**Федеральный закон
от 12 февраля 1998 года № 28-ФЗ
«О ГРАЖДАНСКОЙ ОБОРОНЕ»**

**Руководство Гражданской
обороной
в Российской Федерации
осуществляет
Правительство
Российской Федерации**

**Федеральный закон
от 12 февраля 1998 года № 28-ФЗ
«О ГРАЖДАНСКОЙ ОБОРОНЕ»**

Государственную политику в области гражданской обороны и защиты от чрезвычайных ситуаций осуществляет Министерство по делам гражданской обороны, чрезвычайным ситуациям и ликвидации последствий стихийных бедствий



Министр Российской Федерации
по делам гражданской
обороны, чрезвычайным
ситуациям и ликвидации
последствий стихийных
бедствий

**Куренков Александр
Вячеславович**



Руководитель ГО Минобрнауки России -
Министр науки и высшего образования
Российской Федерации
Фальков Валерий Николаевич

Федеральный закон от 12 февраля 1998 года № 28-ФЗ «О ГРАЖДАНСКОЙ ОБОРОНЕ»

Руководство гражданской обороной в федеральных органах исполнительной власти осуществляют их руководители.

**Федеральный закон
от 12 февраля 1998 года № 28-ФЗ
«О ГРАЖДАНСКОЙ ОБОРОНЕ»**

Руководство гражданской обороной на территориях субъектов Российской Федерации и муниципальных образований осуществляют главы органов исполнительной власти субъектов Российской Федерации и руководители органов местного самоуправления.



**Руководитель ГО г. Москвы
– мэр г. Москвы
Собянин Сергей Семенович**



Руководитель ГО НИЯУ МИФИ ректор
Шевченко Владимир Игоревич

**Федеральный закон
от 12 февраля 1998 года № 28-ФЗ
«О ГРАЖДАНСКОЙ ОБОРОНЕ»**

**Руководство гражданской
обороной
в организациях осуществляют
их руководители.**

**ПОСТАНОВЛЕНИЕ ПРАВИТЕЛЬСТВА РОССИЙСКОЙ ФЕДЕРАЦИИ
от 2 ноября 2000 года № 841
«Об утверждении Положения о подготовке населения в области
гражданской обороны»**

Одной из форм подготовки в области гражданской обороны и предотвращения чрезвычайных ситуаций является вводный инструктаж по гражданской обороне и действиям в чрезвычайных ситуациях

Требования федерального законодательства в области ГО

Федеральный закон от 12 февраля 1998 года № 28-ФЗ «О ГРАЖДАНСКОЙ ОБОРОНЕ»

Статья 10. Права и обязанности граждан Российской Федерации в области гражданской обороны

Граждане Российской Федерации в соответствии с федеральными законами и иными нормативными правовыми актами Российской Федерации:

проходят подготовку в области гражданской обороны;
принимают участие в проведении других мероприятий по гражданской обороне;
оказывают содействие органам государственной власти и организациям в решении задач в области гражданской обороны.

Требования федерального законодательства в области защиты от ЧС

Федеральный закон от 21 декабря 1994 № 68-ФЗ «О ЗАЩИТЕ НАСЕЛЕНИЯ И ТЕРРИТОРИЙ ОТ ЧРЕЗВЫЧАЙНЫХ СИТУАЦИЙ ПРИРОДНОГО И ТЕХНОГЕННОГО ХАРАКТЕРА»

Чрезвычайная ситуация – это обстановка на определённой территории, сложившаяся в результате аварии, опасного природного явления, катастрофы, распространения заболевания, представляющего опасность для окружающих, стихийного или иного бедствия, которые могут повлечь или повлекли за собой человеческие жертвы, ущерб здоровью людей или окружающей среде, значительные материальные потери и нарушение условий жизнедеятельности людей.

Требования федерального законодательства в области защиты от ЧС

Федеральный закон от 21 декабря 1994 № 68-ФЗ

«О ЗАЩИТЕ НАСЕЛЕНИЯ И ТЕРРИТОРИЙ ОТ ЧРЕЗВЫЧАЙНЫХ СИТУАЦИЙ ПРИРОДНОГО И ТЕХНОГЕННОГО ХАРАКТЕРА»

Граждане Российской Федерации в области защиты населения и территорий от ЧС имеют право:

- ▶ на защиту жизни, здоровья и личного имущества в случае возникновения ЧС;
- ▶ в соответствии с планами действий по предупреждению и ликвидации ЧС использовать средства коллективной и индивидуальной защиты и другое имущество организаций, предназначенное для защиты населения от ЧС;
- ▶ быть информированными о риске, которому они могут подвергнуться в определенных местах пребывания на территории страны, и о мерах необходимой безопасности;
- ▶ обращаться лично, а также направлять в государственные органы и органы местного самоуправления индивидуальные и коллективные обращения по вопросам защиты населения и территорий от ЧС, в том числе обеспечения безопасности людей на водных объектах;
- ▶ участвовать в установленном порядке в мероприятиях по предупреждению и ликвидации ЧС;
- ▶ на возмещение ущерба, причиненного их здоровью и имуществу вследствие ЧС;

Требования федерального законодательства в области защиты от ЧС

Федеральный закон от 21 декабря 1994 № 68-ФЗ «О ЗАЩИТЕ НАСЕЛЕНИЯ И ТЕРРИТОРИЙ ОТ ЧРЕЗВЫЧАЙНЫХ СИТУАЦИЙ ПРИРОДНОГО И ТЕХНОГЕННОГО ХАРАКТЕРА»

Граждане Российской Федерации в области защиты населения и территорий от ЧС имеют право (продолжение):

- ▶ на медицинское обслуживание, компенсации и социальные гарантии за проживание и работу в зонах ЧС;
- ▶ на получение компенсаций и социальных гарантий за ущерб, причиненный их здоровью при выполнении обязанностей в ходе ликвидации ЧС;
- ▶ на пенсионное обеспечение в случае потери трудоспособности в связи с увечьем или заболеванием, полученным при выполнении обязанностей по защите населения и территорий от ЧС, в порядке, установленном для работников, инвалидность которых наступила вследствие трудового увечья;
- ▶ на пенсионное обеспечение по случаю потери кормильца, погибшего или умершего от увечья или заболевания, полученного при выполнении обязанностей по защите населения и территорий от ЧС, в порядке, установленном для семей граждан, погибших или умерших от увечья, полученного при выполнении гражданского долга по спасению человеческой жизни, охране собственности и правопорядка;
- ▶ на получение бесплатной юридической помощи в соответствии с законодательством Российской Федерации.

Требования федерального законодательства в области защиты от ЧС

Федеральный закон от 21 декабря 1994 № 68-ФЗ

«О ЗАЩИТЕ НАСЕЛЕНИЯ И ТЕРРИТОРИЙ ОТ ЧРЕЗВЫЧАЙНЫХ СИТУАЦИЙ ПРИРОДНОГО И ТЕХНОГЕННОГО ХАРАКТЕРА»

Граждане Российской Федерации в области защиты населения и территорий от ЧС обязаны:

- ▶ соблюдать законы и иные нормативные правовые акты Российской Федерации, законы и иные нормативные правовые акты субъектов Российской Федерации в области защиты населения и территорий от ЧС;
- ▶ соблюдать меры безопасности в быту и повседневной трудовой деятельности, не допускать нарушений производственной и технологической дисциплины, требований экологической безопасности, которые могут привести к возникновению ЧС;
- ▶ изучать основные способы защиты населения и территорий от ЧС, приемы оказания первой помощи пострадавшим, правила охраны жизни людей на водных объектах, правила пользования коллективными и индивидуальными средствами защиты, постоянно совершенствовать свои знания и практические навыки в указанной области;
- ▶ выполнять установленные правила поведения при угрозе и возникновении ЧС;
- ▶ при необходимости оказывать содействие в проведении аварийно-спасательных и других неотложных работ.

Требования федерального законодательства в области защиты от ЧС

Постановление Правительства Российской Федерации от 02.04. 2020 № 417

«ОБ УТВЕРЖДЕНИИ ПРАВИЛ ПОВЕДЕНИЯ, ОБЯЗАТЕЛЬНЫХ ДЛЯ ИСПОЛНЕНИЯ ГРАЖДАНАМИ И ОРГАНИЗАЦИЯМИ, ПРИ ВВЕДЕНИИ РЕЖИМА ПОВЫШЕННОЙ ГОТОВНОСТИ ИЛИ ЧРЕЗВЫЧАЙНОЙ СИТУАЦИИ»

Статья 3. При введении режима повышенной готовности или ЧС на территории, на которой существует угроза возникновения ЧС, или в зоне ЧС граждане обязаны:

- а) соблюдать общественный порядок**, требования законодательства Российской Федерации о защите населения и территорий от ЧС, о санитарно-эпидемиологическом благополучии населения;
- б) выполнять законные требования (указания)** руководителя ликвидации ЧС, представителей экстренных оперативных служб и иных должностных лиц, осуществляющих мероприятия по предупреждению и ликвидации ЧС;
- в) при получении инструкций (указаний)** от должностных лиц, в том числе через средства массовой информации или операторов связи, эвакуироваться с территории, на которой существует угроза возникновения ЧС, или из зоны ЧС и (или) использовать средства коллективной и индивидуальной защиты и другое имущество, предназначенное для защиты населения от ЧС;

Требования федерального законодательства в области защиты от ЧС

Постановление Правительства Российской Федерации от 02.04. 2020 № 417

«ОБ УТВЕРЖДЕНИИ ПРАВИЛ ПОВЕДЕНИЯ, ОБЯЗАТЕЛЬНЫХ ДЛЯ ИСПОЛНЕНИЯ ГРАЖДАНАМИ И ОРГАНИЗАЦИЯМИ, ПРИ ВВЕДЕНИИ РЕЖИМА ПОВЫШЕННОЙ ГОТОВНОСТИ ИЛИ ЧРЕЗВЫЧАЙНОЙ СИТУАЦИИ»

Статья 3. При введении режима повышенной готовности или ЧС на территории, на которой существует угроза возникновения ЧС, или в зоне ЧС граждане обязаны (продолжение):

- г) при обнаружении пострадавшего (пострадавших) принимать меры по вызову уполномоченных должностных лиц и до их прибытия при отсутствии угрозы жизни и здоровью оказывать пострадавшему (пострадавшим) первую помощь;
- д) иметь при себе и предъявлять по требованию уполномоченных должностных лиц документ, удостоверяющий личность гражданина, а также документы (при наличии), дающие право не соблюдать требования, установленные подпунктом "в" настоящего пункта и подпунктами "б" и "в" пункта 4 настоящих Правил.

Требования федерального законодательства в области защиты от ЧС

Постановление Правительства Российской Федерации от 02.04. 2020 № 417

«ОБ УТВЕРЖДЕНИИ ПРАВИЛ ПОВЕДЕНИЯ, ОБЯЗАТЕЛЬНЫХ ДЛЯ ИСПОЛНЕНИЯ ГРАЖДАНАМИ И ОРГАНИЗАЦИЯМИ, ПРИ ВВЕДЕНИИ РЕЖИМА ПОВЫШЕННОЙ ГОТОВНОСТИ ИЛИ ЧРЕЗВЫЧАЙНОЙ СИТУАЦИИ»

Статья 4. При угрозе возникновения или возникновении чрезвычайной ситуации гражданам запрещается:

- а) создавать условия, препятствующие и затрудняющие действия уполномоченных должностных лиц и работников общественного транспорта;**
- б) заходить за ограждение, обозначающее зону ЧС или иную опасную зону;**
- в) осуществлять действия, создающие угрозу собственной безопасности, жизни и здоровью;**
- г) осуществлять действия, создающие угрозу безопасности, жизни, здоровью, санитарно-эпидемиологическому благополучию иных лиц, находящихся на территории, на которой существует угроза возникновения ЧС, или в зоне ЧС;**
- д) распространять заведомо недостоверную информацию об угрозе возникновения или возникновении ЧС.**

Гидрологический режим реки Москвы регулируется в пределах города каскадом русловых водохранилищ, образованных Перервинским, Карамышевским и им. Трудкоммуны гидроузлами. Сток Москвы выше города зарегулирован Истринским, Можайским, Верхне-Рузским, Рузским и Озернинским водохранилищами, а также гидроузлами около Петрово-Дальнего и Рублёво. До создания регулирующих водохранилищ в Москве нередко происходили наводнения, в том числе катастрофические, например, в 1908 году, когда уровень воды поднялся на 9 м и было затоплено 1600 га городской территории (Дорогомилово, Лужники, многие улицы Замоскворечья).

В настоящее время вероятность возникновения катастрофических наводнений невелика, но периодически происходят кратковременные затопления после продолжительных дождей.



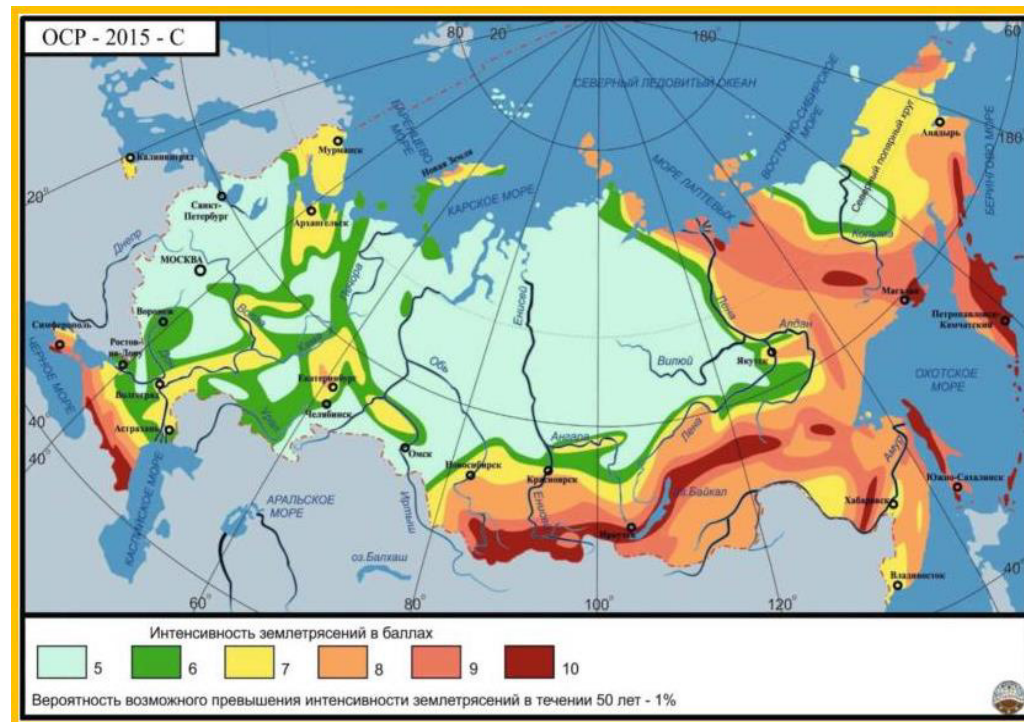
В ряде районов Московской области (Балашихинский, Воскресенский, Дмитровский, Егорьевский, Клинский, Луховицкий, Ногинский, Орехово-Зуевский, Павлово-Посадский, Раменский, Солнечногорский, Талдомский, Шатурский) периодически возникают **лесные и торфяные пожары**.

В летнее время, при возникновении торфяных пожаров в Московской области и переменных ветров, возможен перенос задымления на Москву, в связи с чем, усиливается вероятность превышения в воздухе предельно допустимой концентрации вредных веществ в различных районах города.



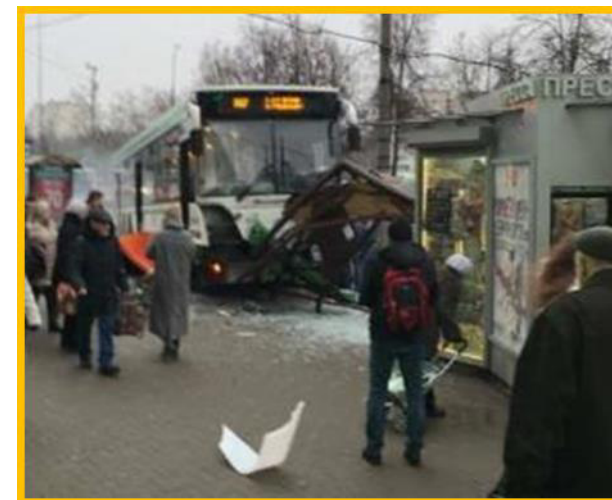
Восточно-Европейская равнина, в центре которой расположена г. **Москва** и **Московская область**, характеризуется относительно слабой сейсмичностью и очень редко возникающими здесь местными землетрясениями.

Согласно **Карте Общего сейсмического районирования Российской Федерации**, предназначенной для оценки сейсмической опасности при строительстве особо ответственных сооружений, в том числе высотных зданий, **Москва** и **Московская область** попадают в зону с интенсивностью возможных землетрясений, **не превышающей 5 баллов.**



В г. Москве и Московской области возможны ЧС техногенного характера, возникшие вследствие:

- ▶ **транспортных аварий и катастроф**, включая аварии на газо-, нефтепродуктопроводах;
- ▶ **пожаров;**
- ▶ **взрывов;**
- ▶ **внезапных обрушений** зданий, сооружений, пород;
- ▶ **аварий с выбросом** (сбросом) опасных веществ: аварийно химически опасных веществ, радиоактивных веществ.
- ▶ **гидродинамических аварий** с выходом из строя (разрушением) гидротехнических сооружений;
- ▶ **аварий** на электроэнергетических системах;
- ▶ **аварий** на коммунальных системах жизнеобеспечения и очистных сооружениях.



При ЧС природного характера возможны:

- ▶ **гибель** людей или получение травм;
- ▶ **поражение** электрическим током в воде при наводнении;
- ▶ **обморожения** людей при низких температурах;
- ▶ **уничтожение, обрушение** (порча, потеря, затопление) жилых и производственных строений (домов), имущества, транспортных средств;
- ▶ **прекращение** работы общественного транспорта;
- ▶ **прекращение** работы промышленных и других предприятий (организаций), в том числе коммунальных и очистных сооружений;
- ▶ **провалы** земли, грунта, пород, дорожного полотна;
- ▶ **прекращение** подачи электроэнергии, тепла, воды и т.д.



При ЧС техногенного характера возможны:

- ▶ **гибель** людей, получение травм;
- ▶ **отравление** людей химическими или радиоактивными веществами;
- ▶ **обморожения** людей в результате прекращения работы систем отопления;
- ▶ **массовые заболевания** людей в связи с прекращением работы систем водоочистки и канализации;
- ▶ **крупные** транспортные аварии и катастрофы;
- ▶ **сожжения** (обрушения) жилых и производственных объектов (строений, домов), деревьев, имущества, транспортных средств;
- ▶ **поражение** людей, зданий, воздуха, местности, воды, продуктов питания, одежды, транспортных средств аварийно химически опасными или радиоактивными веществами;
- ▶ **прекращение** подачи электроэнергии, тепла, воды и т.д.



**Звучание муниципальных сирен,
производственных гудков и сирен, а также других
сигнальных средств обозначает единый
предупредительный
сигнал гражданской обороны**



«ВНИМАНИЕ ВСЕМ!»

служит для привлечения внимания перед информированием населения о порядке действий при воздушной тревоге, химической тревоге, радиационной опасности, угрозе катастрофического затопления и других опасностей!

Информирование населения после звучания сигнала

"ВНИМАНИЕ ВСЕМ !"

осуществляется с использованием сетей оповещения и вещания, основными из которых

являются: телеканалы

«Россия 1», «ТВЦ»,

радиостанции «Маяк», «Радио

России» и др.

Дополнительно информация доводится

с помощью других теле

и радиовещательных каналов, Общероссийской комплексной системы информирования и оповещения населения (ОКСИОН), мобильных и других средств оповещения



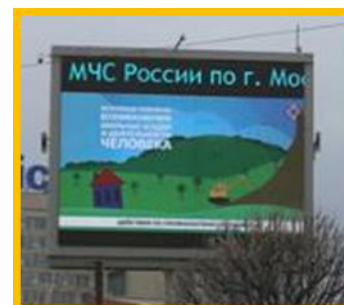
Телевизоры



ТВ ЦЕНТР



Радиоприёмники



Пункты информирования ОКСИОН в местах массового пребывания людей



Телефоны

- **Информирование** о порядке действий при **воздушной тревоге** осуществляется в целях оповещения о порядке действий при **опасности поражения** противником населенного пункта (объектов) **с воздуха**.
- По телевизионной или радиотрансляционной сети **передается речевая информация** (вариант):

«ВНИМАНИЕ! ВНИМАНИЕ!»

**Говорит оперативный дежурный
Главного управления МЧС России по г. Москве.
Граждане!**

**Воздушная тревога!
Воздушная тревога!**

**Всем укрыться в защитных сооружениях гражданской обороны! Отключите свет, газ и воду! Возьмите средства индивидуальной защиты, документы, запас продуктов и воды! Предупредите соседей, при необходимости, помогите больным и престарелым выйти на улицу. Как можно быстрее дойдите до защитного сооружения ГО или укройтесь на местности. Соблюдайте спокойствие и порядок!
Будьте внимательны к сообщениям гражданской обороны!**



Укрытие населения в защитных сооружениях гражданской обороны



Укрытие детей в бомбоубежище
в Ленинграде в годы
Великой Отечественной войны

- При информировании о порядке действий при **отбое** **воздушной** **тревоги** по телевизионной или радиотрансляционной сети передается речевая информация (вариант):

«ВНИМАНИЕ! ВНИМАНИЕ!

**Говорит оперативный дежурный
Главного управления МЧС России
по г. Москве.**

Граждане!

**Отбой воздушной тревоги!
Отбой воздушной тревоги!»**

**Далее сообщается другая информация
о возможных действиях населения.**

- Информирование о порядке действий при **радиационной опасности** осуществляется в целях оповещения о приближении к населенным пунктам (районам, объектам) радиоактивного облака, образовавшегося при аварии (угрозе аварии) на атомной установке (электростанции) или при взрыве (угрозе взрыва) ядерного боеприпаса (оружия, бомбы).
- По телевизионной или радиотрансляционной сети передается речевая информация (вариант):

«ВНИМАНИЕ! ВНИМАНИЕ!

**Говорит оперативный дежурный
Главного управления МЧС России по г. Москве.**

Граждане!

Радиационная опасность!

Радиационная опасность!

**Возникла непосредственная угроза радиоактивного заражения.
Приведите в готовность средства индивидуальной защиты и держите их постоянно при себе. По команде наденьте их. Всем укрыться в защитных сооружениях гражданской обороны.
При себе иметь пленочные накидки, куртки или плащи.**



Авария на Чернобыльской АЭС

26 апреля 1986 года.

Более 115 тыс. человек

были эвакуированы

из 30-километровой зоны.

- ▶ При информировании о порядке действий при **отбое радиационной опасности** по телевизионной или радиотрансляционной сети передается речевая информация (вариант):



Знак радиационной опасности.

«ВНИМАНИЕ! ВНИМАНИЕ!

**Говорит оперативный дежурный
Главного управления МЧС России по г. Москве.**

Граждане!

**Отбой радиационной опасности!
Отбой радиационной опасности! »**

Далее доводится дополнительная информация о порядке дальнейших действий населения.

- Информирование о порядке действий при **химической аварии или применении противником химического оружия** осуществляется при угрозе или непосредственном обнаружении химического заражения.
- По телевизионной или радиотрансляционной сети передается речевая информация (вариант):

«ВНИМАНИЕ! ВНИМАНИЕ!»

Говорит оперативный дежурный

Главного управления МЧС России по г. Москве.

Граждане! Химическая тревога! Химическая тревога!

Возникла непосредственная угроза химического (бактериологического)

заражения. Всем укрыться в защитных сооружениях гражданской обороны. Наденьте противогазы, укройте детей в детских защитных камерах. Для защиты поверхностей тела используйте спортивную одежду, комбинезоны и сапоги. При себе иметь пленочные накидки, куртки или плащи. Проверьте герметизацию жилых помещений, состояние окон и дверей. Загерметизируйте продукты питания и создайте в емкостях запас воды. Оповестите соседей, окажите помощь больным и престарелым. Отключите электроэнергию и электроприборы.

В дальнейшем действуйте в соответствии с указаниями органа управления ГО, сообщившего сигнал ГО».



Крупнейшая по числу жертв техногенная катастрофа в современной истории, произошедшая в результате аварии на химическом заводе, принадлежащем американской химической компании «Юнион карбайд» и находящемся в индийском городе Бхопал ранним утром 3 декабря 1984 года, повлекшая смерть более **18 тысяч** человек, из которых **3 тысячи** погибли непосредственно в день аварии, а **15 тысяч** - в последующие годы.

► При информировании о порядке действий при **отбое химической тревоги** по телевизионной или радиотрансляционной сети передается речевая информация (вариант):



Это знак **"Опасно. Ядовитые вещества"**.
Никогда **не входите** на территорию или в помещения, имеющие такой знак!



Это знак **биологической опасности**.
Никогда **не входите** на территорию или в помещения, имеющие такой знак!

«ВНИМАНИЕ! ВНИМАНИЕ!

**Говорит оперативный дежурный
Главного управления МЧС России по г. Москве.**

**Граждане! Отбой химической тревоги!
Отбой химической тревоги!»**

**Далее сообщается порядок дальнейших действий
населения.**

При получении на рабочем месте сигнала
«ВНИМАНИЕ ВСЕМ!» «ВОЗДУШНАЯ ТРЕВОГА!» работники НИЯУ МИФИ
без суеты и паники, организованно и быстро:



- ▶ прекращают работу;
- ▶ закрывают окна;
- ▶ обесточивают электрооборудование;
- ▶ берут документы;
- ▶ организованно укрываются:
 - работники, находящиеся на территории НИЯУ МИФИ укрываются в заглубленных и других помещениях подземного пространства подвалов и цокольных этажей зданий университета;
 - работники, находящиеся на других территориях – на ближайших станциях метрополитена, защитных сооружениях ГО организаций, где они находятся в данный момент или любых доступных заглубленных и других помещениях подземного пространства подвалов и цокольных этажей зданий.
- ▶ Покинуть места укрытий разрешается только после получения сигнала **«ВНИМАНИЕ ВСЕМ!» «ОТБОЙ ВЗДУШНОЙ ТРЕВОГИ!»**, с разрешения старших (комендантов) защитных сооружений (станций метрополитена).

Если сигнал **«Воздушная тревога»** застал работников вне территории института – необходимо укрываться на ближайшей станции метрополитена.

При возникновении наводнения необходимо срочно покинуть зону затопления!!!

При невозможности покинуть зону затопления в здании необходимо подготовиться к эвакуации:

- ▶ отключить электричество;
- ▶ подготовить документы, деньги, запас продуктов и питьевой воды;
- ▶ перекрыть водо- и газоснабжение;
- ▶ подняться по лестнице на верхние этажи здания, чердак или крышу (если здание не высокое) (запрещается пользоваться лифтами);
- ▶ сообщить по телефону родственникам, в МЧС России или полицию о том, что Вы находитесь в затопленном здании (при необходимости);
- ▶ ждать эвакуацию.



Угол Хохловского и Колпачного переулков рядом с метро Китайгород в шутку называют **Хохловский пруд**. Каждое лето здесь после сильного ливня на несколько часов образуется водоем.

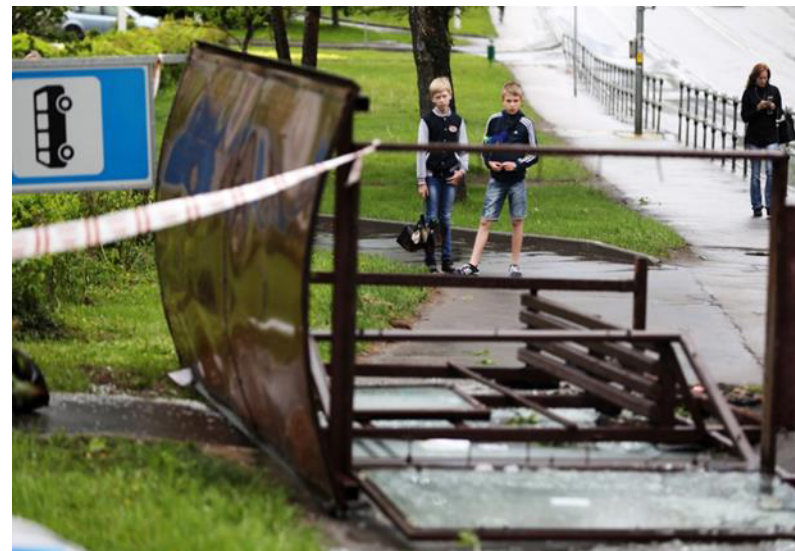
При попадании в зону природного пожара необходимо:

- ▶ **определить** направление ветра и распространения огня;
- ▶ **выходить** из зоны пожара необходимо перпендикулярно направлению ветра и движению огня по просекам, вырубкам, полянам, берегам водоемов;
- ▶ **использовать** для защиты органов дыхания самоспасатель, ватно-марлевую повязку или любой кусок ткани, намоченный водой;
- ▶ **избегать** передвижение на транспорте по торфяникам;
- ▶ **обходить** при следовании через торфяник места выхода из земли дыма, обгорелые деревья.



При возникновении ураганов, бурь (шквальных ветров) необходимо:

- ▶ **находиться** в помещении до окончания стихии;
- ▶ **закрывать** в офисе, квартире (доме, помещении) все окна и двери;
- ▶ **не подходить** к окнам после их закрытия;
- ▶ **не подходить** близко при нахождении на улице к остановкам общественного транспорта, строениям, рекламным и другим конструкциям, башенным и другим кранам, транспортным средствам и деревьям.
- ▶ **следить** внимательно при движении за обстановкой в воздушном пространстве и на земле.



Жертвами урагана в Москве и Подмосковье **29.05.2017 года** стали **16 человек**: в столице погибли **11 человек**, в области — **5 человек**. **Около 200** пациентов с различными повреждениями доставлены в больницы.

Повреждены кровли более чем **282** дома, около **2130** машин, повалены около **17** тысяч деревьев.

При обнаружении признаков **Пожара**:

- ▶ При обнаружении признаков пожара в здании, помещении (задымление, запах гари, повышение температуры воздуха и др.) необходимо немедленно сообщить о пожаре в пожарную охрану по телефонному номеру **«101»** или **«112»** (при передаче сообщения четко и внятно назвать адрес объекта, место возникновения пожара и сообщить свою фамилию), оперативному дежурному управления безопасности НИЯУ МИФИ по тел.: **IP: 9844, +7(495)788 56 99, доб. 9844;**
- ▶ Принять по возможности меры по эвакуации людей, отключению электроэнергии, самостоятельно приступить к тушению пожара (возгорания), используя для этого огнетушители, внутренние пожарные краны, песок и иные средства пожаротушения;
- ▶ Эвакуация осуществляется по эвакуационным путям в направлении эвакуационных выходов. Эвакуационные пути и выходы обозначены на планах эвакуации, расположенных на каждом этаже зданий университета. **При эвакуации категорически запрещается пользование лифтом!** В случае невозможности самостоятельной эвакуации из здания (помещения), в следствие сильного задымления коридора и лестничных клеток, следует плотно закрыть двери, заложить щели в дверях и вентиляционные решетки тканью или одеждой, смоченной водой, открыть окно и подать сигнал о месте своего нахождения;
- ▶ Самостоятельное тушение пожара допускается только в его начальной стадии, когда очаг возгорания незначителен, к нему можно безопасно приблизиться без средств защиты органов дыхания.

УКРЫТИЕ РАБОТНИКОВ И ОБУЧАЮЩИХСЯ НИЯУ МИФИ

в заглубленных и других помещениях подземного пространства подвалов и цокольных этажей зданий при ракетной, авиационной или беспилотной опасности

(по сигналам «Внимание всем!» «Воздушная тревога!»):

- **Заглубленные и другие помещения подземного пространства подвалов и цокольных этажей предназначены для укрытия населения от фугасного и осколочного воздействия обычных средств поражения, поражения обломками строительных конструкций.**
- **При получении сигнала о ракетной, авиационной или беспилотной опасности (по сигналам «Воздушной тревоги») необходимо без суеты и паники, организованно и быстро укрыться в заглубленных и других помещениях подземного пространства подвалов и цокольных этажей зданий университета.**
- **Пользоваться лифтами запрещено.**
- **В заглубленных и других помещениях подземного пространства подвалов и цокольных этажей рекомендуется располагаться в коридорах и помещениях без оконных проемов, в стороне от дверей, избегая нахождения непосредственно напротив дверных проемов.**
- **В заглубленных и других помещениях подземного пространства подвалов и цокольных этажей с окнами рекомендуется располагаться в стороне от окон и дверей, избегая нахождения непосредственно напротив оконных и дверных проемов.**

Перечень укрытий в зданиях НИЯУ МИФИ

№ п/п	Здание (корпус)	Укрытие	Характеристики
1.	«А»	Цокольный этаж	Служебные помещения, кабинеты, мастерские, лаборатории, коридор.
2.	«Б»	Цокольный этаж	Служебные помещения, кабинеты, мастерские, лаборатории, коридор.
3.	«В»	Цокольный этаж	Служебные помещения, кабинеты, мастерские, лаборатории, коридор.
4.	«Г»	Цокольный этаж	Служебные помещения, кабинеты, мастерские, архивы, коридор.
5.	«Д»	Цокольный этаж	Служебные помещения, кабинеты, мастерские, лаборатории, коридор.
6.	«К»	Подвал	Пустующие, складские помещения.
7.	«45»	Цокольный этаж	Служебные помещения.
8.	«50»	Подвал	Пустующие, технические помещения.
9.	«47»	Подвал	Служебные помещения.
10.	«Э»	Подвал	Служебные помещения, кабинеты, мастерские, лаборатории, коридор.
11.	«И»	Подвал	Служебные помещения, кабинеты, лаборатории, коридор.
12.	«5»	Подвал	Служебные помещения.

Правила пребывания (поведения) укрываемых в подвальных и заглубленных помещениях, используемых как укрытия

Укрываемые обязаны строго соблюдать основные правила поведения:

- спокойно сидеть на своих местах,
- выполнять распоряжения ответственных должностных лиц;
- поддерживать чистоту и порядок в помещениях;
- содержать в готовности средства индивидуальной защиты (при наличии);
- оказывать помощь больным, инвалидам;
- соблюдать спокойствие, не допускать паники и нарушений общественного порядка;
- оставаться на местах в случае отключения освещения;
- соблюдать правила техники безопасности.

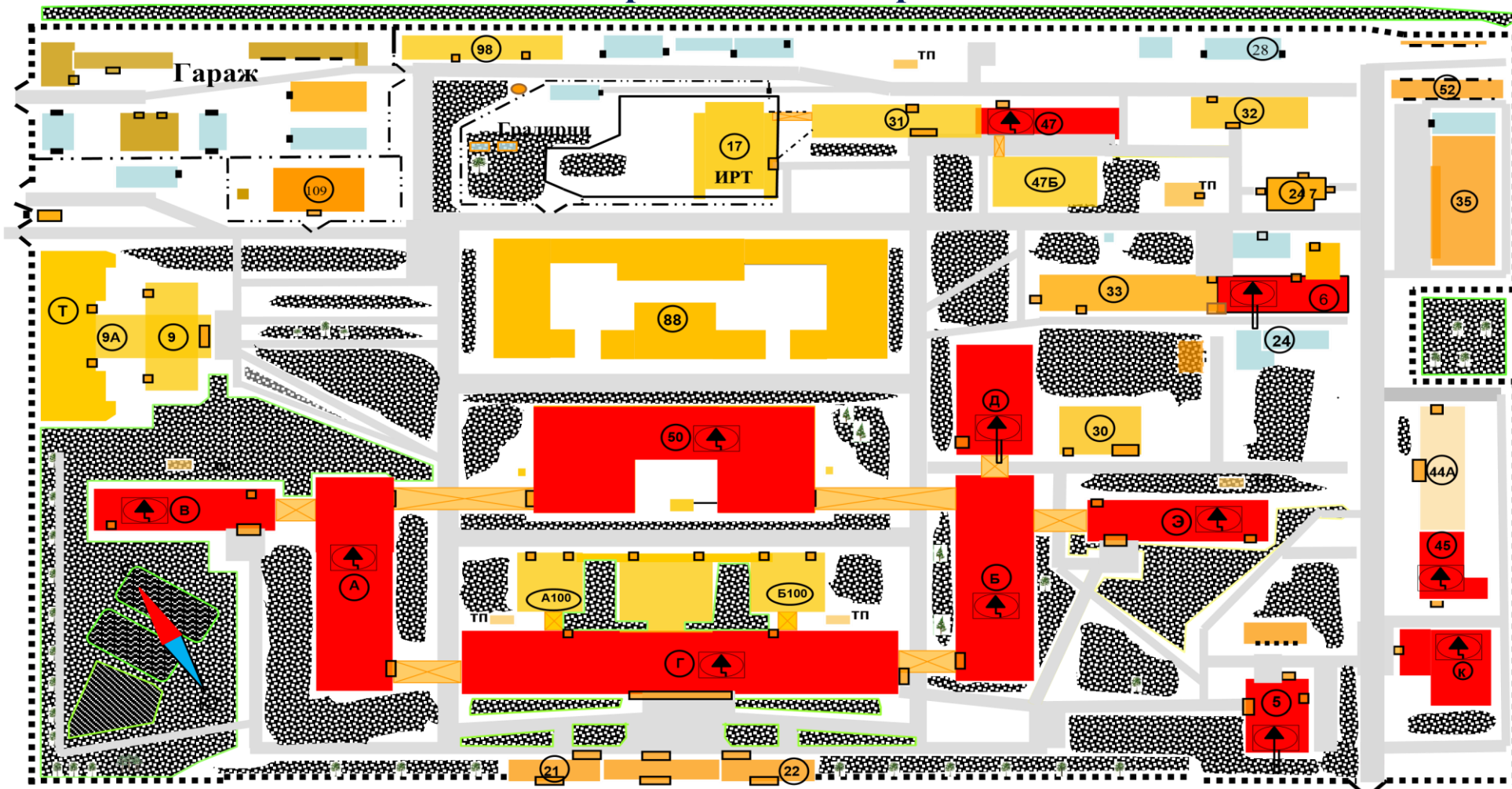
При частичных разрушениях помещений укрытий (завал выходов, разрушение стены и т. п.) необходимо сохранять спокойствие, ожидая указаний ответственных должностных лиц. В случае необходимости, укрывающиеся должны оказывать им посильную помощь в выполнении работ по разборке заваленных выходов, вскрытию лазов и т.д.

Если в помещении будет внезапно выключено освещение, нужно спокойно оставаться на местах и ждать, когда будет включен свет или по распоряжению ответственных должностных лиц будут зажжены фонари.

При пользовании источниками света с открытым пламенем их следует ставить ближе к вытяжным отверстиям.

**Выходить из укрытий разрешается только после получения сигнала
«Отбой воздушной тревоги!»**

Расположение УКРЫТИЙ гражданской обороны в зданиях НИЯУ МИФИ



– подвальные и заглубленные помещения зданий НИЯУ МИФИ, приспособляемые под защитные сооружения гражданской обороны (укрытия).

Организация укрытия населения в Московском метрополитене

Приспосабливаемые под убежища линии метрополитена разделяются на участки длиной не более 10 км, в каждом из которых предусмотрены участки с автономным жизнеобеспечением.

Участки отделяются от наружной среды и от других участков защитно-герметическими устройствами. Каждый участок разделяется линиями герметизации на два-три отсека длиной до 5 км с включением в отсек не более трех станций.

По концам платформ станций предусмотрены сходные устройства на каждый путь, расстояние между ними превышает максимальную расчетную длину поезда. Сходные устройства могут быть встроены в платформу или прикладываться к ней как лестницы.

На станциях и в приспособляемых под убежище перегонных тоннелях оборудуются туалеты с мужскими и женскими отделениями, рассчитанными на равное количество мужчин и женщин.

На каждой станции предусматривается один туалет, в перегонных тоннелях – туалеты не менее чем через 500 м.

Подача питьевой воды планируется как на каждой станции, так и вдоль путей.

Правовые основы оказания первой помощи

Первая помощь до оказания медицинской помощи оказывается гражданам при несчастных случаях, травмах, отравлениях и других состояниях и заболеваниях, угрожающих их жизни и здоровью, лицами, обязанными оказывать первую помощь в соответствии с требованиями статьи 31 Федерального закона Российской Федерации от 21 ноября 2011 года № 323-ФЗ «Об основах охраны здоровья граждан в Российской Федерации», имеющими соответствующую подготовку, в том числе сотрудниками органов внутренних дел Российской Федерации, сотрудниками, военнослужащими и работниками Государственной противопожарной службы, спасателями аварийно-спасательных формирований и аварийно-спасательных служб.

Работники НИЯУ МИФИ (включая студентов) вправе оказывать первую помощь при наличии соответствующей подготовки и (или) навыков.



Правовые основы оказания первой помощи

**Приказом Министерства здравоохранения Российской Федерации
от 3 мая 2024 года № 220н
«Об утверждении Порядка оказания первой помощи»
утверждены:**

перечень состояний, при которых оказывается первая помощь;

перечень мероприятий по оказанию первой помощи.

Перечень состояний, при которых оказывается первая помощь:

- 1. Отсутствие сознания.**
- 2. Остановка дыхания и (или) остановка кровообращения.**
- 3. Нарушение проходимости дыхательных путей инородным телом и иные угрожающие жизни и здоровью нарушения дыхания.**
- 4. Наружные кровотечения.**
- 5. Травмы, ранения и поражения, вызванные механическими, химическими, электрическими, термическими поражающими факторами, воздействием излучения.**
- 6. Отравления.**
- 7. Укусы или ужаливания ядовитых животных.**
- 8. Судорожный приступ, сопровождающийся потерей сознания.**
- 9. Острые психологические реакции на стресс.**



Вызов скорой медицинской помощи, других специальных служб, сотрудники которых обязаны оказывать первую помощь в соответствии с федеральным законом в ситуациях, угрожающих жизни и здоровью, осуществляются по телефонам:

Пожарно-спасательная служба: 101, 112

Полиция: 102, 112

Скорая помощь: 103, 112

Первичную медицинскую помощь можно получить в медицинском кабинете и поликлинике НИЯУ МИФИ:

**медицинский кабинет – главный учебный корпус, Г- 129,
тел.: +7(495)788-56-99, доб. 8423**

поликлиника № 1 – ул. Москворечье 6, регистратура, тел.: +7(499)324-74-06